

HISTÓRIA DO BRASIL

Questão 1

Ao longo do período da história brasileira, tivemos sete constituições que organizaram nossa vida em sociedade. Algumas outorgadas e outras aprovadas pelo poder legislativo. Dentre elas, qual tinha um caráter autoritário, centralizador e inspirada em regimes fascistas:

- a) A Constituição de 1946.
- b) A Constituição de 1967.
- c) A Constituição de 1934.
- ☒ d) A Constituição de 1937.
- e) A Constituição de 1824.

Questão 2

No princípio dos oitocentos, já havia uma pressão diplomática inglesa pelo fim da diáspora africana em direção ao Brasil. Em 1845, uma lei inglesa de repressão ao tráfico foi aprovada para confisco dos navios negreiros e penalização de seus comandantes. Como era denominada a citada lei:

- a) Lei Áurea.
- b) Lei dos Sexagenários.
- c) Lei Saraiva-Cotegipe.
- ☒ d) Bill Aberdeen.
- e) Lei do Ventre Livre.

Questão 3

Ao longo do período regencial, o agravamento da situação econômica e as tensões entre os grupos proprietários e destes com setores populares, levaram o Brasil a um clima de instabilidade e confrontações violentas. Das rebeliões ocorridas no período, uma delas se deu na Bahia, proclamou uma República, foi ocasionada pelo descontentamento com o centralismo político e teve como protagonistas membros das camadas urbanas que se manifestavam em jornais, panfleto, além de se reunirem em lojas maçônicas.

Essa **REBELIÃO** ficou conhecida como:

- ☒ a) Sabinada.
- b) Balaiada.
- c) Cabanagem.
- d) Farroupilha.
- ☒ e) Malês.

Questão 4

Na segunda metade do século XIX, iniciou-se o florescimento de indústrias no Brasil imperial. Isto, deve-se à alteração das tarifas alfandegárias, que em um primeiro momento, objetivavam aumentar o orçamento imperial, entretanto, produziu um protecionismo frente aos produtos ingleses e o advento da Era Mauá. Como ficou conhecida esta medida econômica no Segundo Império:

- ☒ a) Tarifa Alves Branco.
- b) Encilhamento.
- c) Tratados de Comércio e Navegação.
- d) Tratado de Petrópolis.
- e) Plano SALTE.

3

Questão 5

Durante o Segundo Reinado (1840 – 1889), ocorreu um sutil processo de industrialização atrelado ao fim do tráfico de escravos em 1850 e a uma elevação das taxas alfandegárias sobre produtos estrangeiros promovida pelo ministro da fazenda Manuel Alves Branco. Um dos objetivos do ministro da fazenda com a criação da tarifa que levou seu nome e a, consequente, elevação das taxas alfandegárias foi:

- a) Melhora das relações diplomáticas com o Reino Unido.
- ☒ b) Aumentar a arrecadação do Estado Imperial.
- c) Compensar a elite escravocrata após o fim do Tráfico.
- d) Estimular a entrada de importados para dinamizar a concorrência.
- e) Beneficiar o modelo agrário-exportador sufocando a indústria nacional.

Questão 6

No período constitucional da Era Vargas (1934-1937), surgiram novas forças sociais que disputavam o jogo ideológico no cenário político. As extremidades mais à esquerda e à direita do espectro político-ideológico eram respectivamente o(a)(s):

- a) Partido Comunista Brasileiro (PCB) e União Democrática Nacional (UDN).
- b) Partido Restaurador e Partido Liberal.
- ☒ c) Aliança Nacional Libertadora (ANL) e a Ação Integralista Brasileira (AIB).
- d) Aliança Nacional Libertadora (ANL) e União Democrática Nacional (UDN).
- e) Partido Comunista Brasileiro (PCB) e Partido Liberal (PL).

Questão 7

Com a constante pressão inglesa para o fim do comércio negreiro no século XIX, os grandes latifundiários criaram instrumentos para dificultar o acesso à terra; obrigando a ida dos imigrantes ao interior agrário e dificultando sua permanência na cidade. Estes instrumentos foram:

- a) Lei Áurea e imigração subvencionada.
- b) Lei Eusébio de Queirós e colônias de parceria.
- c) Lei Alves Branco e sesmarias.
- d) Lei Saraiva-Cotegipe e imigração subvencionada.
- ☒ e) Lei de Terras e colônias de parceria.

Questão 8

Em 2025, completar-se-á 200 anos do reconhecimento da independência brasileira por Portugal por meio da assinatura do Tratado Paz, Aliança e Amizade. Mesmo que para muitos historiadores tal tratado tenha sido um desfecho melancólico dos últimos anos do reinado de D. João VI e a prova cabal do fracasso do projeto de organização de um império luso-brasileiro; para o Brasil o reconhecimento teve um custo alto.

Nos termos desse tratado intermediado pelo diplomata inglês **sir Charles Stuart**, o Brasil deveria:

- a) Reconhecer D. João como “Imperador do Brasil”, atribuindo a ele o Poder Moderador durante o reinado de seu filho.
- b) Devolver, as expensas da fazenda brasileira, a integridade do acervo da Biblioteca Real, vinda para o Brasil com a família real.
- ☒ c) Pagar a Portugal uma compensação de 2 milhões de libras pela perda da colônia, das quais 250 mil iam diretamente para D. João VI.
- d) Assumir toda a dívida portuguesa com a Coroa Britânica, incluindo o déficit comercial da balança portuguesa até 1865.
- e) Manter todas as propriedades adquiridas por D. João durante sua estada no Brasil em seu nome, garantindo o pleno gozo quando lhe conviesse.

Questão 9

Um dos grandes mitos difundidos na História do Brasil é a ocorrência de um processo de independência pacífico. A existência de conflitos em regiões como a Bahia, o Grão-Pará e o Piauí, mesmo em momentos depois da proclamação de D. Pedro I, provam o contrário.

No Piauí, a famosa **BATALHA** que se insere no contexto descrito foi:

- ☒ a) Batalha de Jenipapo.
- b) Batalha de Pirajá.
- c) Batalha de Cachoeira.
- d) Batalha Naval de Montevidéu.
- e) Batalha de Itaparica.

Questão 10

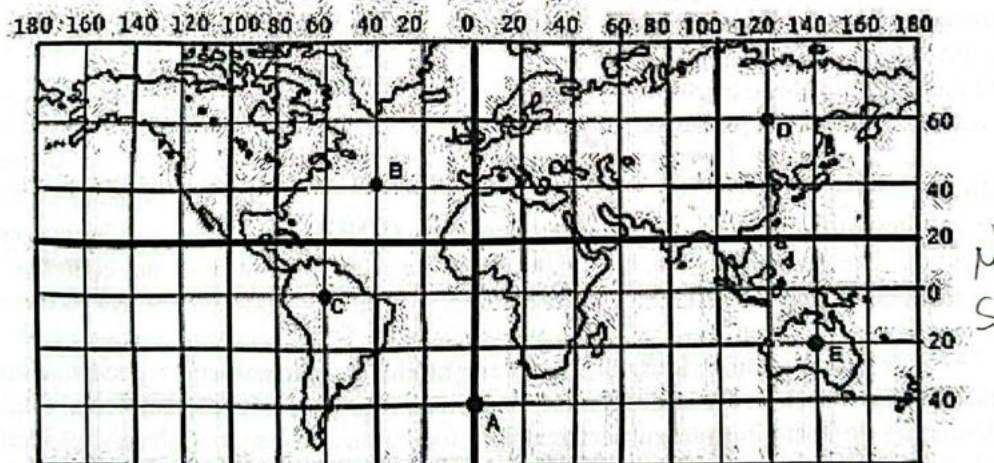
1890 - 1900 ~
No final do século XIX e início do século XX, a expansão do capitalismo levou a mudanças nas relações sociais no campo. Na República Oligárquica, essas transformações levaram à eclosão de movimentos de resistência da população pobre e interiorana contra o mandonismo e a violência das elites locais. São exemplos de revoltas no campo durante a Primeira República:

- a) A Revolta dos 18 do Forte e a Revolução de 1924.
- ☒ b) A Guerra de Canudos e a Guerra do Contestado.
- c) A Guerra do Contestado e a 2ª Revolta da Armada.
- d) A Guerra de Canudos e o Tenentismo.
- e) A Revolta da Vacina Obrigatória e o Cangaço.

GEOGRAFIA

Questão 11

Dê as coordenadas geográficas do ponto C: OL



- a) Lat 60° S Long 0°.
- ☒ b) Lat 0° Long 60° O.
- c) Lat 60° O Long 0° S.
- d) Lat 0° Long 60° E.
- e) Lat 20° S Long 60° E.

Questão 12

Em relação aos aspectos da população brasileira, mais precisamente no tocante ao crescimento vegetativo e estrutura da população, marque a alternativa INCORRETA:

- a) Nas últimas décadas, o Brasil vem passando por significativas mudanças estruturais em sua composição demográfica, com uma tendência ao envelhecimento populacional.
- ~~→ b) A população brasileira tem envelhecido devido ao aumento da taxa de fecundidade e da diminuição da expectativa de vida.~~
- c) Está ocorrendo um significativo estreitamento na base da pirâmide etária brasileira, que corresponde aos mais jovens, e o alargamento do meio para o topo, por causa do aumento da participação percentual de adultos e idosos.
- d) O aumento da população idosa em relação à população economicamente ativa (PEA) leva à necessidade do governo monitorar as regras da previdência social, uma vez que haverá menos trabalhadores contribuindo e um número maior de pessoas utilizando o sistema previdenciário (aposentados e pensionistas).
- e) O crescimento da população com idade acima de 60 anos exige, cada vez mais, maiores investimentos no sistema de saúde, pois em geral os idosos requerem mais cuidados médicos.

Questão 13

Para um país crescer há necessidade de grande volume energético. Quanto mais industrializado for o país, maior será a sua necessidade de consumir energia e diversificar a sua matriz energética.

Com relação à matriz energética brasileira, a PRINCIPAL FONTE CONSUMIDA no Brasil é:

- a) Lenha e carvão vegetal.
- b) Energia nuclear.
- ~~→ c) Hidráulica.~~
- d) Carvão mineral.
- e) Petróleo e derivados.

Questão 14

Na classificação do relevo brasileiro proposta por Jurandyr Ross, marque a alternativa **CORRETA** que identifica os três tipos de compartimentos do relevo brasileiro:

- a) Planaltos, ~~cordilheiras~~ e depressões.
- b) Planícies, escarpas e planaltos.
- c) Planaltos, depressões e serras.
- d) Cordilheiras, planícies e escarpas.
- ~~→ e) Depressões, planaltos e planícies.~~

Questão 15

Análise as alternativas abaixo e marque a alternativa **CORRETA** sobre a diferença conceitual entre as Unidades de Proteção Integral e as Unidades de Uso Sustentável no contexto das unidades de conservação brasileiras:

- a) As Unidades de Proteção Integral permitem atividades recreacionais e educacionais, enquanto as Unidades de Uso Sustentável são destinadas exclusivamente à preservação ambiental total.
- ~~→ b) As Unidades de Proteção Integral têm restrição total ao uso, visando a preservação ambiental, enquanto as Unidades de Uso Sustentável permitem atividades culturais, educacionais e recreacionais com menor restrição.~~
- c) As Unidades de Proteção Integral são criadas apenas por leis municipais, enquanto as Unidades de Uso Sustentável são estabelecidas exclusivamente em biomas marinhos.
- d) As Unidades de Proteção Integral existem apenas em biomas terrestres, enquanto as Unidades de Uso Sustentável abrangem biomas marinhos.
- e) As Unidades de Proteção Integral são resultados de conferências internacionais, enquanto as Unidades de Uso Sustentável decorrem exclusivamente de pressões da sociedade civil.

Questão 16

De acordo com a classificação do IBGE, qual das alternativas abaixo contém APENAS cidades classificadas como **METRÓPOLES NACIONAIS**?

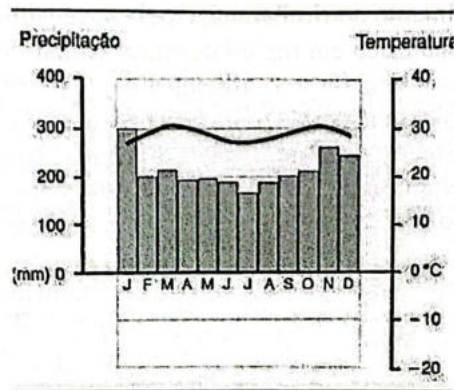
Assinale a alternativa **CORRETA**:

- ☒ a) Fortaleza e Manaus.
- b) Porto Alegre e Belo Horizonte.
- c) Rio de Janeiro e Brasília.
- d) Salvador e Recife.
- e) Curitiba e Campinas.

Questão 17

Um climograma é um tipo de gráfico que é composto por colunas, que representam a quantidade de chuvas mensais, e uma curva, que representa a variação das temperaturas médias mensais, ao longo do ano.

Uma tropa vai se deslocar para uma região que se caracteriza pelo climograma abaixo.



Com base na interpretação do climograma, é **CORRETO** afirmar que a tropa pode estar indo para:

- a) A Região Amazônica.
- b) A Litoral do Rio Grande do Sul.
- ☒ c) A Sertão do Nordeste.
- d) A Serra Gaúcha.
- e) A Região de Três Corações-MG.

Questão 18

A respeito do uso de energia nuclear para gerar energia no Brasil, é **CORRETO** afirmar que:

- a) São Paulo é o maior produtor nacional de energia nuclear, consumindo internamente toda a produção nacional.
- ☒ b) Atualmente há apenas duas usinas nucleares em funcionamento no país, ambas localizadas no estado do Rio de Janeiro.
- c) A energia nuclear responde por mais de 20% da geração de energia elétrica consumida no Sudeste.
- d) Devido ao baixo potencial hidrelétrico dos rios brasileiros, a energia nuclear vem se destacando no contexto energético brasileiro, devendo passar a geração das hidrelétricas e das demais termelétricas.
- e) Angra 3, a maior usina nuclear em atividade no Brasil, supre toda a demanda elétrica para a região Centro-Sul.

Questão 19

O Brasil, devido às suas dimensões continentais, possui 04 fusos horários diferentes em seu território.

Considerando que em Brasília-DF são 15:00h, qual dentre as localidades abaixo é a que está no fuso horário com a **MAIOR HORA**?

Assinale a alternativa **CORRETA**:

- a) Rio de Janeiro - RJ.
- b) Porto Velho - RO.
- c) Belo Horizonte - MG.
- ☒ d) Fernando de Noronha - PE.
- e) Rio Branco - AC.

Questão 20

Analise as afirmações abaixo sobre as características das bacias hidrográficas brasileiras e suas utilizações:

I. Os rios brasileiros, em sua maioria, possuem regime pluvial simples, com exceção do rio Amazonas, que apresenta um regime complexo devido à captação de cheias em ambos os hemisférios.

II. As bacias do rio da Prata, que incluem os rios Paraná, Paraguai e Uruguai, destacam-se pelo elevado potencial hidrelétrico, especialmente no rio Paraná, e pela navegabilidade em trechos específicos.

III. A bacia do rio Parnaíba, localizada em região de clima semiárido, caracteriza-se por uma alta vazão média ao longo do ano, com a maioria de seus afluentes sendo perenes.

IV. Os rios de planalto predominam no Brasil, favorecendo a geração de energia hidrelétrica devido às áreas de elevado índice pluviométrico e à presença de corredeiras e cachoeiras.

V. A bacia do rio Tocantins-Araguaia é utilizada para o escoamento de grãos, como a soja, mas não apresenta potencial hidrelétrico significativo devido à ausência de usinas de grande porte.

Com base nas afirmações acima, qual alternativa indica corretamente as afirmações **VERDADEIRAS**:

- ☒ a) I, II e III.
- ☒ b) II, IV e V.
- c) II, III e IV.
- ☒ d) I, II e IV.
- ☒ e) I, IV e V.

PORTUGUÊS

Leia o Texto I abaixo e responda a questão 21.

Texto I

Responsabilidade Socioambiental

Está ligada a ações que respeitam o meio ambiente e a políticas que tenham como um dos principais objetivos a sustentabilidade.

Todos são responsáveis pela preservação ambiental: governos, empresas e cada cidadão.

O Ministério do Meio Ambiente (MMA) desenvolve políticas públicas que visam promover a produção e o consumo sustentáveis. Produção sustentável é a incorporação, ao longo de todo ciclo de vida de bens e serviços, das melhores alternativas possíveis para minimizar custos ambientais e sociais. Já o consumo sustentável pode ser definido, segundo o Programa das Nações Unidas para o Meio Ambiente (PNUMA), como o uso de bens e serviços que atendam às necessidades básicas, proporcionando uma melhor qualidade de vida, enquanto minimizam o uso de recursos naturais e materiais tóxicos, a geração de resíduos e a emissão de poluentes durante todo ciclo de vida do produto ou do serviço, de modo que não se coloque em risco as necessidades das futuras gerações.[...]

Fonte: <https://antigo.mma.gov.br/responsabilidade-socioambiental.html>

Acesso em 20 de Março de 2025.

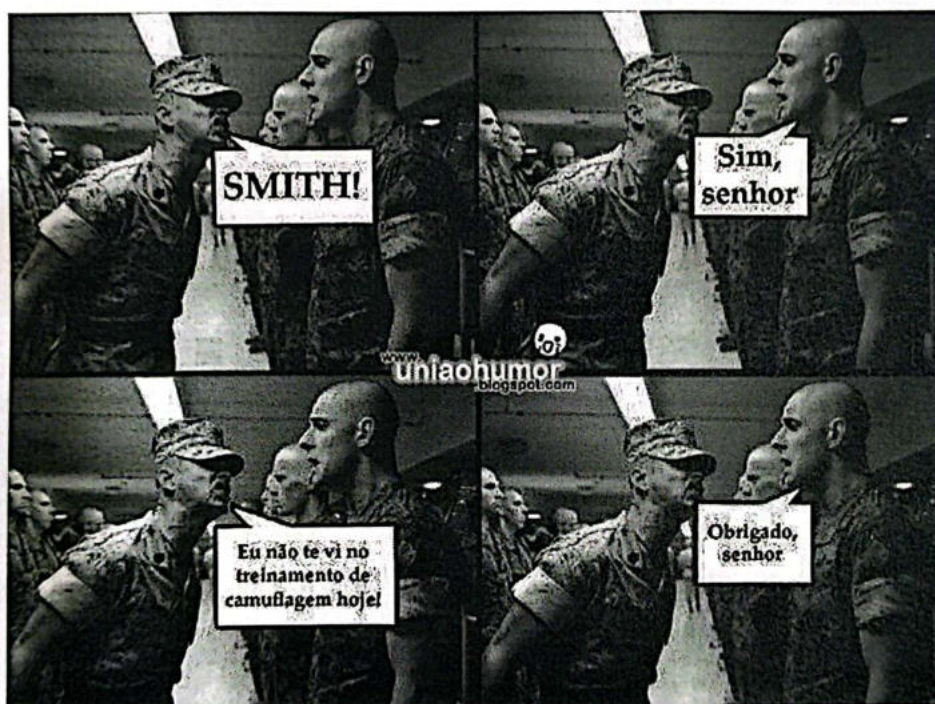
Questão 21

Em qual das alternativas abaixo, o verbo sublinhado está conjugado no mesmo tempo e modo verbal que os verbos destacados no Texto I?

- a) "O Ministério do Meio Ambiente promoveu ações de conservação e lançou campanhas de conscientização sobre a preservação dos recursos naturais."
- b) "O Ministério do Meio Ambiente promoverá novas iniciativas para a conservação da biodiversidade e a redução da poluição."
- c) "Antes da nova legislação, o Ministério do Meio Ambiente já havia implementado várias políticas de preservação ambiental."
- d) "O Ministério do Meio Ambiente afirmou que, se tivesse recursos, implementaria novas áreas de proteção ambiental."
- ☒ e) "O Ministério do Meio Ambiente atua na preservação dos recursos naturais e promove ações de conscientização sobre a sustentabilidade."

Leia o Texto II abaixo e responda a questão 22.

Texto II



Fonte: https://blogger.googleusercontent.com/img/b/R29vZ2xl/AVvXsEjeLisawgagPztZoSCbDtd3H7vk0ImIUBAKQGCEBdS0J2TeM7ipjSVad0d_7plUYm_FV9XbqTtvoSm2jTsY0kCXI37HpizYnIsIFeaW_1BpF_Nm1BTLuiIpWvprN_EtipXPCjWjdbp7NJ/s1600/1146673_598727763509300_1550992392_n.jpg

Acesso em 17 de março de 2025.

Questão 22

O gênero textual tirinha busca, frequentemente, fazer uso do humor a partir da relação entre linguagem verbal e não verbal.

Análise a construção do humor na tirinha contida no Texto II acima e assinale a alternativa **CORRETA**:

- a) O humor se dá pela crítica aos soldados presente na linguagem verbal e reforçada pela linguagem não verbal.

- ☒ b) O humor é construído a partir da quebra de expectativa através da fala do soldado SMITH no último quadro, sugerindo que ele estaria muito bem camuflado.
- c) Percebe-se que o humor é pautado na relação de desrespeito do subordinado com o seu superior.
- d) O humor é encontrado pela nítida irritação do superior, indicada pela linguagem não-verbal em todos os quadros.
- e) O final revela um encorajamento às faltas disciplinares, provocando humor.

Leia o Texto III abaixo e responda a questão 23.

Texto III

"Eu cheguei em frente ao portão,
meu cachorro me sorriu latindo
Minhas malas coloquei no chão,
eu voltei"

Fonte: (Erasmão Esteves (Erasmão Carlos) (UBC), Roberto Carlos Braga (Roberto Carlos) (SOCINPRO))

Questão 23

No trecho da música acima, identifique a **FIGURA DE LINGUAGEM** e classifique-a:

- ☒ a) Prosopopeia.
- b) Elipse.
- c) Anacoluto.
- d) Hipérbole.
- e) Silepse de número.

Leia o Texto IV abaixo e responda a questão 24.

Texto IV

Leia o excerto abaixo, retirado da obra *Os Lusíadas*, de Luís Vaz de Camões, e responda o que se pede:

"a disciplina militar prestante / não se aprende Senhor, na fantasia, / sonhando, imaginando ou estudando / senão vendo, tratando e pelejando."

Questão 24

Observando o uso do termo "senão" no trecho acima, em qual das frases abaixo a palavra senão é utilizada **CORRETAMENTE**:

- a) Estude bastante senão você passará de ano com louvor.
- b) Ele queria tudo só para ele, senão ficaria muito irritado.
- c) Precisamos nos apressar, senão chegaremos atrasados ao evento.
- d) Com esse tempo, senão chover, faremos um piquenique no parque.
- ☒ e) Não havia outra saída senão recorrer à justiça para resolver o problema.

Leia o Texto V abaixo e responda as questões de 25 a 27.

Texto V
TENENTE ANTÔNIO JOÃO RIBEIRO - QUADRO AUXILIAR DE OFICIAIS



Há 120 anos, nas longínquas e remotas paragens dos lindes de Mato Grosso, um tenente do Exército Brasileiro, no comando de uma guarnição isolada, escreveu uma das mais comoventes páginas da nossa história militar ao sacrificar sua vida na defesa de seu posto e, por via de consequência, do solo pátrio. Antônio João Ribeiro era seu nome.

Nascido na vila de Poconé, Província de Mato Grosso, em 24 de novembro de 1823, Antônio João ingressou na Força, como soldado voluntário, em 06 de março de 1841. Forjou seu caráter e desenvolveu seu acentuado valor profissional no dia-a-dia da caserna, galgando as graduações de cabo e sargento. Pelos indiscutíveis méritos evidenciados ao longo da carreira, atingiu o oficialato, sendo promovido a 1º tenente em 02 de dezembro de 1860 e comissionado como comandante da Colônia Militar de Dourados, à frente da qual viria a falecer quatro anos e 27 dias mais tarde.

Liderando um punhado de destemidos, incluindo quatro civis e uma mulher, não se intimidou ante o assédio de um inimigo muito mais numeroso e melhor equipado. Enviou

mensageiro com um bilhete para o comandante do Distrito Militar de Miranda e rejeitou com altivez a intimação para render-se, não se furtando ao embate desigual.

Dispôs seus comandados nos postos de combate e aguardou o ataque. Tombou sob o peso da fuzilaria de mais de 200 bocas-de-fogo. A Pátria acabara de incorporar mais um bravo à sua galeria de Heróis.

NR: o mensageiro despachado por Antônio João não chegou ao seu destino. Foi capturado pelo inimigo. A mensagem que portava era pequena no tamanho e grande no significado. Ela extravasava o inarredável sentimento do dever de um militar, expresso nas poucas palavras ali colocadas pelo bravo tenente: "Sei que morro, mas o meu sangue e o de meus companheiros servirá de protesto solene contra a invasão do solo de minha Pátria".

Fonte: <https://cmjf.eb.mil.br/index.php?option=com_content&view=article&id=196:tenente-antonio-joao-ribeiro-quadro-auxiliar-de-oficiais&catid=72&Itemid=425>

Acesso em: 15 de março de 2025.

Questão 25

Em qual das alternativas **NÃO** há mudança de sentido na substituição da palavra em destaque?

*Ela extravasava o **inarredável** sentimento do dever de um militar, expresso nas poucas palavras ali colocadas pelo bravo tenente.*

- a) Incurável.
- b) Inevitável.
- c) Irreparável.
- ☒ d) Irremovível.
- e) Irremediável.

Questão 26

Leia a frase abaixo e diga qual **figura de linguagem** é predominante:

Tombou sob o peso da fuzilaria de mais de 200 bocas-de-fogo.

- a) Gradação.
- b) Hipérbole.
- c) Metonímia.
- ☒ d) Eufemismo.
- e) Prosopopeia.

Questão 27

Observe a frase abaixo e assinale a alternativa que apresenta a **mesma regra de acentuação gráfica** da palavra em destaque:

Antônio João ingressou na Força, como soldado voluntário, em 06 de março de 1841.

- ☒ a) Glória.
- b) Papéis.
- c) Caráter.
- d) Triceps.
- e) Revólver.

Questão 28

Com base no trecho abaixo da Canção do Expedicionário, é possível perceber que o eu lírico apresenta sua origem de forma a destacar a diversidade cultural e geográfica do Brasil.

“Canção do Expedicionário”
“Você sabe de onde eu venho?
Venho do morro, do engenho,
das selvas, dos cafezais,
da boa terra do coco,
da choupana onde um é pouco,
dois é bom, três é demais.”

Assinale a alternativa em que a relação de idéias mantém uma analogia semelhante a do trecho apresentado:

- a) Quem vem do mar sabe nadar, quem vem do sertão sabe rezar, quem vem da cidade sabe mandar.
- b) Venho do campo, da enxada, da labuta e da alvorada, da esperança na colheita e da fé que nunca se acaba.
- c) O Brasil é grande, o povo é forte, a luta é dura, mas a vitória é certa.
- d) Da guerra nasce o herói, da paz nasce o amor, da fome nasce o clamor.
- ☒ e) Venho do frio da serra, do calor do agreste, da música do norte e do silêncio do sul.

Questão 29

Quanto à acentuação das palavras, assinale a alternativa **CORRETA**.

Os jornais que eles leem, tem artigos curtos e manchetes que todos vêm.

- a) leem - tem - vêm.
- b) lêem - têm - vêm.

- ☒ c) leem - têm - veem.
- d) lêem - têm - vêm.
- e) lêm - tem - vêem.

Questão 30

"Para Bechara (2005, p. 287), advérbio "é a expressão modificadora que por si só denota uma circunstância." Identifique a função das palavras destacadas no texto:

*"Minha terra tem palmeiras,
Onde canta o Sabiá;
As aves, que aqui gorjeiam,
Não gorjeiam como lá."*

Assinale a alternativa **CORRETA**:

- ☒ a) Advérbio de lugar.
- b) Advérbio de modo.
- c) Advérbio de tempo.
- d) Advérbio de afirmação.
- e) Advérbio de negação.

REGULAMENTO DE ADMINISTRAÇÃO DO EXÉRCITO

Questão 31

Os prejuízos ou danos causados à União deverão ser indenizados, excetuando-se os casos fortuitos ou de força maior.

Assinale a **ÚNICA** opção **CORRETA** que pode ser considerada como caso fortuito ou de força maior, prevista no Regulamento de Administração do Exército (RAE):

- a) Omissões nos seus deveres funcionais.
- b) Emprego irregular de recursos públicos.
- ☒ c) Epidemias e moléstias contagiosas.
- d) Desempenho incorreto das obrigações decorrentes do seu cargo ou encargo.
- e) Irregularidades nos registros contábeis sob sua responsabilidade, sem a observação das medidas corretivas aplicáveis.

Questão 32

Responsabilidade funcional refere-se à obrigação de cumprir seus deveres e atribuições com zelo e dedicação, observando as normas legais e regulamentares. Conforme previsto no Regulamento de Administração do Exército (RAE), o militar ou servidor civil, no desempenho de qualquer função administrativa, será responsabilizado essencialmente, a **EXCEÇÃO** de (a):

- ☒ a) Insolvência de estabelecimento bancário, onde foram, na conformidade de legislação específica, abertas contas correntes para créditos de recursos ou autorizados depósitos de valores.
- b) Erros que resultem em pagamentos indevidos.
- c) Não efetivação de descontos obrigatórios ou autorizados.
- d) Irregular enquadramento das despesas, em relação às finalidades básicas exigidas pelas disposições pertinentes.
- e) Ineficiência de sua administração em qualquer cargo ou encargo.

Questão 33

Sobre a estrutura administrativa das organizações militares e, de acordo com o Regulamento de Administração do Exército (RAE).

Assinale a opção **INCORRETA**:

- ☒ a) Organização Militar (OM) valor unidade é aquela cujo comando, chefia ou direção é privativo de oficial superior, exceto as subunidades independentes.
- ☒ b) A Organização Militar (OM) é denominada Unidade de Administração dos Serviços Gerais (UASG) quando cadastrada no Sistema Integrado de Unidades Gestoras (SIUG).
- ☒ c) Organização Militar (OM) sem autonomia administrativa é a que, não sendo Unidade Gestora (UG), não executa qualquer ato de gestão, devendo estar vinculada a uma OM com autonomia administrativa plena, para o exercício de sua vida vegetativa.
- ☒ d) A Organização Militar (OM) é toda estrutura do Comando do Exército que possua denominação oficial, quadro de organização (QO) e quadro de cargos previstos (QCP) próprios.
- ☒ e) A Organização Militar (OM) com autonomia administrativa é denominada Unidade Gestora (UG) no Sistema Integrado de Administração Financeira (SIAFI).

Questão 34

Análise as assertivas abaixo e marque "V" para as verdadeiras e "F" para as falsas, acerca do tema passagem de função previsto no Regulamento de Administração do Exército (RAE):

- (☒) Consideram-se alguns exemplos de casos de afastamento súbito de agente detentor de bens de patrimônio: acidente ou doença; suspensão das funções; extravio; sequestro; falecimento.
- (☒) Os prazos para a passagem de material, transmissão de encargos e de valores são de até 10 (dez) dias úteis para os Ordenadores de Despesa, Fiscais Administrativos, Comandantes de Subunidade, Encarregados de Setor Financeiro e de Setor de Material.
- (☒) O substituto será considerado investido da função assim que terminar o prazo determinado em Boletim Interno da OM, para passagem de material, transmissão de encargos e de material.
- (☐) Nas substituições decorrentes de cargo vago ou de afastamento do detentor efetivo ou interino, por prazo superior a 30 (trinta) dias, haverá transmissão de encargos, documentos controlados, bens e valores, que estiverem sob responsabilidade do agente substituído.

Análise as afirmativas acima e marque a **ÚNICA** opção **CORRETA**:

- a) V - V - F - F.
- ☒ b) V - F - V - F.
- ☒ c) V - F - F - V.
- d) F - F - V - V.
- e) F - V - F - V.

Questão 35

A respeito da responsabilidade dos agentes da administração, o RAE aponta que todo militar ou servidor civil, investido em função, cargo ou encargo, que vier a causar prejuízos ou danos à União, as pessoas físicas e/ou jurídicas ou ao serviço, terá sua responsabilidade administrativa, civil e/ou criminal, vinculadas às omissões ou atos ilegais em que incorrer ou praticar.

No que se refere ao assunto abordado, analise os itens a seguir:

- ☒ I - A responsabilidade civil isenta o responsável de sanção administrativa e/ou criminal relativa ao evento.
- ☒ II - A responsabilidade não será civil quando ocorrer prejuízo ou dano passível de reparação.
- ☒ III - A isenção de culpa, quando for o caso, só caberá ao responsável que tenha adotado providências de sua alçada, adequadas e oportunas, para evitar o prejuízo ou dano.

- IV - Os débitos resultantes de responsabilidade civil se anulam pela absolvição administrativa ou criminal, exceto quando, após trânsito em julgado, a decisão penal entender pela existência de fato ou de autoria de conduta danosa.

Sobre os itens acima, assinale a opção **CORRETA**:

- a) Apenas o item I está correto.
- ☒ b) Apenas o item III está correto.
- c) Apenas os itens II e IV estão corretos.
- d) Apenas os itens III e IV estão corretos.
- e) Apenas os itens I, II e IV estão corretos.

ESTATUTO DOS MILITARES

Questão 36

De acordo com o Art. 28, da Lei Nr 6.880, de 9 de dezembro de 1980 – Estatuto dos Militares, o sentimento do dever, o pundonor militar e o decore da classe impõem, a cada um dos integrantes das Forças Armadas, conduta moral e profissional irrepreensíveis, com a observância dos seguintes preceitos de ética militar.

Assinale a ÚNICA alternativa que NÃO apresenta um preceito de ética militar:

- ☒ a) Observar as normas de boa educação.
- ☒ b) Abster-se, na inatividade, do uso das designações hierárquicas em atividades político-partidárias.
- ☒ c) Cumprir seus deveres de cidadão.
- ☒ d) Tratar o subordinado dignamente e com urbanidade.
- e) Empregar todas as suas energias em benefício do serviço.

Questão 37

Segundo o § 1º, do Art 70, da Lei Nr 6.880, de 9 de dezembro de 1980 – Estatuto dos Militares, a interrupção da licença especial, da licença para tratar de interesse particular e da licença para acompanhar cônjuge ou companheiro(a) poderá ocorrer nas seguintes situações:

Analise as afirmativas abaixo e assinale a ÚNICA alternativa INCORRETA:

- a) Em caso de mobilização e estado de guerra.
- b) Em caso de decretação de estado de emergência ou de estado de sítio.
- ☒ c) Para cumprimento de sentença que não importe em restrição da liberdade individual.
- d) Para cumprimento de punição disciplinar, conforme regulamentação de cada Força.
- e) Em caso de denúncia ou de pronúncia em processo criminal ou indicição em inquérito militar, a juízo da autoridade que efetivou a denúncia, a pronúncia ou a indicição.

Questão 38

À luz do Art. 60, da Lei nº 6880 de 9 de dezembro de 1980 (Estatuto dos Militares): “As promoções serão efetuadas pelos critérios de _____, _____, ou, ainda, por _____ e _____.”

Dentre as alternativas abaixo, assinale aquela que completa **CORRETAMENTE** a sequência das lacunas.

- a) antiguidade – merecimento ou escolha – bravura – *post mortem*.
- b) escolha – merecimento ou escolha – bravura – *in honore*.

c) antiguidade – merecimento ou escolha – indicação – *post mortem*.

d) antiguidade – merecimento – bravura – *in honore*

~~e) escolha – merecimento – indicação – *post mortem*.~~

Questão 39

De acordo com o Art. 128, da Lei Nr 6.880, de 9 de dezembro de 1980 – Estatuto dos Militares, a deserção do militar acarreta interrupção do serviço militar, com a consequente demissão *ex officio* para o oficial, ou a exclusão do serviço ativo, para a praça. Com base nos parágrafos do referido artigo, que tratam das situações de deserção, analise as afirmativas abaixo:

- 1. I - A demissão do oficial ou a exclusão da praça com estabilidade assegurada processar-se-á após 1 (um) ano de agregação, se não houver captura ou apresentação voluntária antes desse prazo.
- ✓ II - O militar desertor que for capturado ou que se apresentar voluntariamente, depois de haver sido demitido ou excluído, será reincluído no serviço ativo e, a seguir, agregado para se ver processar.
- ✓ III - A praça sem estabilidade assegurada será automaticamente excluída após oficialmente declarada desertora.

Analise as afirmativas acima e assinale a ÚNICA alternativa CORRETA:

- a) Somente a afirmativa II está correta.
- b) Nenhuma afirmativa está correta.
- ~~c) Apenas as afirmativas I e II estão corretas.~~
- d) Somente as afirmativas II e III estão corretas.
- e) Todas as afirmativas estão corretas.

Questão 40

O 1º Sgt BELTRANO, do 139º Batalhão de Comunicações, foi designado como sindicante em sindicância que busca apurar as condições e consequências de um acidente sofrido por um militar do 139º B Com. Com algumas dúvidas em relação ao tema “incapacidade definitiva de militar”, o 1º Sgt BELTRANO buscou auxílio do ST BRAVO, militar com ampla experiência na 1ª Seção da OM. O ST BRAVO esclareceu que o Art 108, do Estatuto dos Militares, prevê que a incapacidade definitiva pode sobrevir em consequência das seguintes situações:

- ✓ I - Ferimento recebido em campanha ou na manutenção da ordem pública;
- II - Enfermidade contraída em campanha ou na manutenção da ordem pública, ou enfermidade cuja causa eficiente decorra de uma dessas situações;
- ✓ III - Acidente em serviço;
- ✓ IV - Doença, moléstia ou enfermidade adquirida em tempo de paz, com relação de causa e efeito às condições inerentes ao serviço;
- ✓ V - Tuberculose ativa, alienação mental, esclerose múltipla, neoplasia maligna, cegueira, lepra, paralisia irreversível e incapacitante, cardiopatia grave, mal de Parkinson, pênfigo, espondiloartrose anquilosante, nefropatia grave e outras moléstias que a lei indicar com base nas conclusões da medicina especializada; e
- VI - Acidente ou doença, moléstia ou enfermidade, sem relação de causa e efeito com o serviço.

Analise as assertivas acima e assinale a ÚNICA alternativa CORRETA:

- a) I, III e V estão corretas.
- ~~b) Somente a VI está correta.~~
- ~~c) I, III, IV e V estão corretas.~~
- ~~d) II e VI estão corretas.~~
- e) Todas estão corretas.

CRIMES MILITARES E SINDICÂNCIA

Questão 41

Assinale a única alternativa correta que dispõe sobre o prazo que a Portaria - C Ex Nº 2.394, de 5 de dezembro 2024 concede ao sindicado para oferecimento de alegações finais:

- a) 3 dias úteis.
- b) 3 dias corridos.
- ☒ c) 5 dias corridos.
- d) 5 dias úteis.
- e) 10 dias úteis.

Questão 42

Indique "V" para as sentenças verdadeiras ou "F" para as sentenças falsas para as afirmações abaixo:

- (☒) A sindicância pode ser instaurada mesmo quando já há processo judicial em curso tratando sobre o mesmo fato.
- (☐) Caso o sindicado se recuse a comparecer, a sindicância deverá ser arquivada.
- (☒) A figura do sindicado pode surgir ao longo do processo, mesmo que não exista no momento da instauração.
- (☐) As provas emprestadas só podem ser utilizadas com autorização judicial.
- (☐) A sindicância não pode ser instaurada por subcomandante de grande comando.

Analisar as afirmativas acima e marque a ÚNICA opção CORRETA:

- ☒ a) V - F - ☒ - F - F.
- b) F - V - ☒ - V - V.
- ~~c) F - V - ☐ - V - F.~~
- d) V - F - ☒ - F - V.
- e) F - F - ☒ - V - V.

Questão 43

É possível a expedição de Carta Precatória quando a residência do denunciante ou ofendido, da testemunha ou do sindicado estiver situada em localidade diferente daquela em que foi instaurada a sindicância. Neste sentido marque a ÚNICA opção CORRETA que possui os documentos que constarão no envio de Carta Precatório, à luz da Portaria - C Ex Nº 2.394, de 5 de dezembro de 2024.

- a) Despacho do Sindicante, a cópia da portaria de instauração da sindicância e a relação das perguntas a serem feitas ao inquirido.
- ☒ b) O ofício com pedido de inquirição, BI que publicou a designação do Sindicante e a relação das perguntas a serem feitas ao inquirido.
- c) Notificação prévia, relação das perguntas a serem feitas ao inquirido e BI que publicou a designação do Sindicante.
- d) O ofício com pedido de inquirição, a cópia da portaria de instauração da sindicância e a notificação prévia.
- ☒ e) O ofício com pedido de inquirição, a cópia da portaria de instauração da sindicância e a relação das perguntas a serem feitas ao inquirido.

Questão 44

Segundo o Art. 18 do CPPM, o prazo máximo que se poderá PRORROGAR a DETENÇÃO do indiciado durante investigação sem flagrante é de:

- ☒ a) Mais 15 dias.
- b) Mais 48 horas.
- c) Mais 20 dias.
- d) Mais 10 dias.
- e) Mais 30 dias.

Questão 45

O crime de insubmissão previsto no Art. 183 do Código Penal Militar caracteriza-se por deixar de apresentar-se o convocado à incorporação, dentro do prazo que lhe foi marcado, ou, apresentando-se, ausentar-se antes do ato oficial de incorporação, tendo como pena impedimento, de três meses a um ano. Analise as alternativas abaixo e assinale a **ÚNICA** opção **CORRETA** que configure caso de diminuição de pena no crime de insubmissão:

- ☒ a) Pela ignorância ou a errada compreensão dos atos da convocação militar, quando escusáveis.
- b) Pela ignorância ou a errada compreensão dos atos da convocação militar, quando inescusáveis.
- c) Pela captura dentro do prazo de um ano, contado do último dia marcado para a apresentação.
- d) Pela apresentação voluntária dentro do prazo de dois anos, contado do último dia marcado para a apresentação.
- e) Pela apresentação voluntária dentro do prazo de um ano, contado do primeiro dia marcado para a apresentação.

LICITAÇÕES E CONTRATOS

Questão 46

Uma determinada Organização Militar realizará uma Licitação na modalidade Leilão com o objetivo de alienar algumas viaturas consideradas obsoletas. Conforme a Lei 14.133/21, de acordo com previsto para essa modalidade de licitação, o **VENCEDOR** será definido com base no seguinte **CRITÉRIO**:

- ☒ a) Oferecer o maior lance.
- b) Realizar o pagamento no menor prazo.
- c) Apresentar o menor preço ou maior desconto.
- d) Atender aos requisitos do edital, apresentando o lance de maior desconto.
- e) Apresentar melhor proposta de uso das viaturas.

Questão 47

O Sr, designado Pregoeiro pela Autoridade Competente, é responsável pelo Pregão Eletrônico para aquisição de material de expediente para sua Organização Militar. Durante a condução do processo licitatório, observando o Decreto 10.024/2019 é estabelecido que à Autoridade Competente possui diversas atribuições, **EXCETO**:

- a) Determinar a abertura do processo licitatório.
- b) Homologar o resultado da licitação.
- c) Adjudicar o objeto da licitação, quando não houver recursos.
- ☒ d) Celebrar o contrato ou assinar a ata de registro de preços.
- e) Decidir os recursos contra os atos do pregoeiro, quando este mantiver sua decisão.

Questão 48

De acordo com a Lei 14.133/21, pode-se afirmar que **SOBREPREGO** é:

- a) Um mecanismo legal que favorece o contratante.



- ☒ b) O preço orçado para licitação ou contratado em valor expressivamente superior aos preços referenciais de mercado.
- c) A deficiência na execução de obras e de serviços de engenharia que resulte em diminuição da sua qualidade, vida útil ou segurança.
- d) A contratação de bens ou serviços por valores expressivamente inferiores aos preços praticados no mercado.
- e) A medição de quantidades superiores às efetivamente executadas ou fornecidas pelo contratado.

Questão 49

Uma Organização Militar (OM) necessita contratar um serviço que só pode ser fornecido, por uma única empresa. Conforme a Lei 14.133/21.

Dentre as alternativas abaixo, qual seria o **PROCESSO DE AQUISIÇÃO** do referido serviço?

- ☒ a) Inexigibilidade de licitação.
- b) Diálogo Competitivo.
- c) Concorrência.
- d) Concurso.
- e) Leilão.

Questão 50

Uma Organização Militar identificou a necessidade de realizar a aquisição de bens cujos padrões de desempenho e qualidade podem ser objetivamente definidos pelo edital, por meio de especificações usuais de mercado. Conforme a Lei 14.133/21, qual **MODALIDADE DE LICITAÇÃO** é obrigatória para as referidas aquisições?

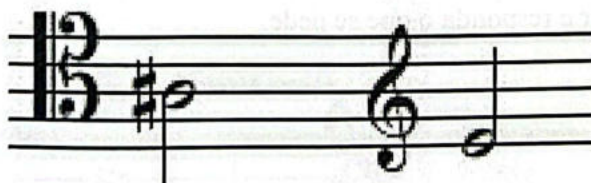
- ☒ a) Pregão
- ~~b) Leilão~~
- ~~c) Concurso~~
- ~~d) Concorrência~~
- ☒ e) Tomada de Preços

CONHECIMENTOS MUSICAIS GERAIS

Questão 51

Intervalo é a diferença de altura entre dois sons.

Observe a figura a seguir:



Assinale a alternativa que apresenta **CORRETAMENTE** a classificação do intervalo acima:

- ☒ a) Simples, ascendente, 5ª diminuta, melódico.
- b) Descendente, 4ª justa, melódico, simples.
- c) Melódico, simples, descendente, 4ª aumentada.
- d) Ascendente, 5ª aumentada, melódico, simples.
- e) 5ª aumentada, descendente, simples, melódico.

[Handwritten signature]

Questão 52

Transportar uma melodia consiste em grafar, ler, tocar ou cantá-la em outra altura ou num outro tom. Observe o trecho musical abaixo:

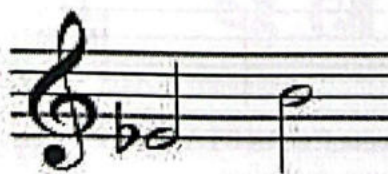


Entre as alternativas a seguir, assinale aquela que apresenta **CORRETAMENTE** a transposição do trecho musical acima, uma segunda aumentada descendente:



Questão 53

Observe a figura a seguir e responda o que se pede.



Quanto à classificação, pode-se afirmar que se trata de um **INTERVALO**:

- a) Simples, melódico e consonante variável.
- b) Composto, melódico e consonante variável.
- c) Composto, melódico e dissonante.

f

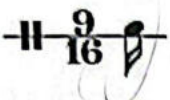

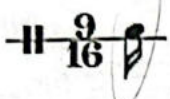
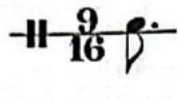
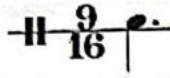
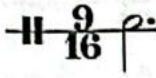
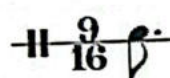
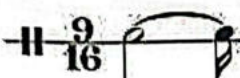
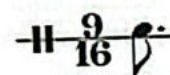
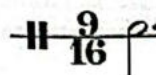
d) Composto, harmônico e consonante invariável.

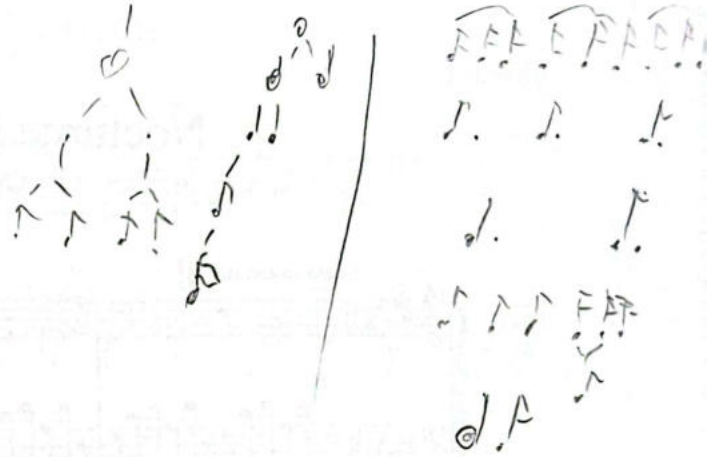
e) Simples, melódico e dissonante.

Questão 54

Como leciona Bohumil Med, compasso é a divisão de um trecho musical em séries regulares de tempos. De sua análise, é possível identificar a unidade de compasso e a unidade de tempo.

Da análise do compasso 9/16, assinale a alternativa que apresenta, respectivamente, sua unidade de tempo e sua unidade de compasso:

- a)  
- b)  
- c)  
- d)  
- e)  



Questão 55

A nota executada em tempo fraco ou parte fraca de tempo que é prolongada ao tempo forte ou parte forte do tempo seguinte é denominada:

- a) Contratempo.
b) Anacruse.
c) Síncope.
d) Apogiatura.
e) Quiáltera.

INSTRUMENTAÇÃO

Questão 56

Com base nos estudos de Ian Guest, relacione os instrumentos musicais da coluna da esquerda, com suas respectivas extensões de som real apresentadas na coluna da direita:

1 – sax barítono em mi bemol	4	4	(4) lá bemol 1 ao mi bemol 4	5	Flügelhorn
2 – trombone baixo	3	3	() si menos 1 ao fá 4	3	
3 – trompa em fá	2	4	() ré bemol 1 ao lá bemol 3	2	Mé2
4 – sax tenor em si bemol	1	2	(5) si menos 1 ao lá 3	4	
5 – fagote	5	5	() si bemol menos 1 ao fá 4	4	

Assinale a alternativa que apresenta a sequência **CORRETA**:

- ☒ a) 4 - 3 - 2 - 1 - 5.
☐ b) 2 - 5 - 1 - 4 - 3.
☐ c) 3 - 4 - 2 - 1 - 5.
☒ d) 4 - 3 - 1 - 2 - 5.
☒ e) 5 - 3 - 2 - 4 - 1.

Questão 57

Considere o trecho a seguir, da obra "Nocturne in D-Flat Major", de Chopin, escrito para piano:

Nocturne in D-Flat Major

Op. 27, No. 2

Frédéric Chopin



Para que o trecho seja executado por um dueto com Eufônio Bb e Trompa F, soando na mesma altura, desconsiderando a extensão dos instrumentos, **as partes deverão ser escritas, respectivamente, em:**

Assinale a alternativa **CORRETA**:

- ☒ a) Mi bemol maior e Lá bemol maior.
☐ b) Si bemol maior e Lá bemol maior.
☐ c) Ré bemol maior e Sol bemol maior.
☒ d) Mi bemol maior e Sol bemol maior.
☐ e) Lá bemol maior e Si bemol maior.

Questão 58

Relacione o instrumento musical discriminado na coluna da esquerda com sua extensão (som real) na coluna da direita:

1 - Fagote	—	5 (5)	Mi 2 ao Sib 4	5
2 - Saxofone Tenor Sib	—	1 (1)	Sib - 1 ao Lá 2	4
3 - Corniglês		2 (2)	Láb 1 ao Mib 4	2
4 - Trombone Tenor Sib		4 (4)	Mi 1 ao Ré 4	1
5 - Trompete Sib		3 (3)	Mi 2 ao Dó 5	3

Assinale a alternativa que apresenta a sequência **CORRETA**:

- ☒ a) 5 - 4 - 2 - 1 - 3.
☐ b) 1 - 5 - 2 - 4 - 3.
☐ c) 4 - 5 - 3 - 1 - 2.

1 1-2-3-4-5

X 2 1-2-4-3

f

- d) 1 - 2 - 3 - 5 - 4.
e) 5 - 1 - 2 - 4 - 3.

Questão 59

Considere que o regente da banda de música solicitou que fosse feita uma instrumentação para a Banda de Música da peça musical abaixo, escrita para piano. Nessa instrumentação foi escolhido o naipe de trompas em fã para executar os acordes presentes na partitura.

Ária da 4ª Corda

J. S. Bach

Lento (M.M. ♩ = 56)

Piano

Assinale a alternativa que apresenta a transcrição **CORRETA** dos acordes da partitura de piano para o naipe de trompas:

a) Lento (M.M. ♩ = 56)

b) Lento (M.M. ♩ = 56)

c) Lento (M.M. ♩ = 56)

d) Lento (M.M. ♩ = 56)

e) Lento (M.M. ♩ = 56)

Questão 60

De acordo com Ian Guest, a escala que compreende todas as notas em uso chama-se escala geral, ela é dividida em 5 regiões: subgrave, grave, média, aguda e superaguda.

Assinale, entre as opções abaixo, a ÚNICA alternativa **CORRETA** que apresenta as regiões da Escala Geral percorrida por toda a extensão de SOM REAL do fagote:

- a) Média e aguda.
- b) Grave, média e aguda.
- c) Subgrave, grave, média e aguda.
- d) Subgrave e grave.
- ☒ e) Subgrave, grave e média.

Handwritten notes:
 Dó[#] - Sol[#] - Ré[#]
 Lá - Mi[!] - Si[!]

CANTO MODULANTE

Questão 61

Qual resolução excepcional de acorde dissonante, proibida fora da marcha harmônica, pode ser realizada durante a vigência desta?

Assinale a alternativa **CORRETA**:

- a) Resolução irregular do acorde de 5ª justa do VII grau.
- b) Resolução irregular do acorde de 5ª aumentada do VII grau.
- c) Resolução irregular do acorde de 5ª diminuta do VII grau.
- d) Resolução irregular do acorde de 5ª diminuta do II grau.
- ☒ e) Resolução irregular do acorde de 5ª aumentada do II grau.

Handwritten notes:
 7[#] 3[#] 6[#]
 Dó - Sol - Ré
 Lá - Mi - Si

Questão 62

Modular consiste, em mudar de um tom para outro, no decorrer de um trecho de uma música.

Handwritten notes above staff: Solm I V I V I II V I

Handwritten notes below staff:
 6 5 +4 6 6 6 7
 f 4 + (inf.)

Assinale a alternativa que apresenta a classificação **CORRETA** do tipo de modulação presente no Canto Modulante acima:

- a) Modulação por mudança de modo.
- b) Modulação por aproximação.
- ☒ c) Modulação pelos acordes de empréstimos.

- d) Modulação pelos acordes de sexta e quarta.
- e) Modulação subentendida.

Questão 63

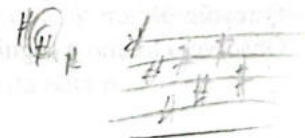
Com relação às notas melódicas, analise o trecho a seguir:



A nota "Si", presente na melodia do soprano no segundo compasso do trecho, é uma nota melódica **DENOMINADA**:

Assinale a alternativa **CORRETA**:

- ☒ a) Apogiatura.
- b) Passagem.
- c) Bordadura.
- d) Antecipação.
- e) Escapada.



Questão 64

Determinado Canto Modulante foi escrito na tonalidade inicial de Dó sustenido menor. Após 4 compassos modulou para o tom relativo da subdominante e, em seguida, após 2 compassos, modulou para o tom homônimo da dominante dessa nova tonalidade. Seguindo na sua modulação, após alguns compassos, modulou para o tom homônimo da subdominante, e para finalizar o Canto modulante, modulou para o tom relativo da subdominante. O Canto Dominante foi finalizado na tonalidade de:

Assinale abaixo a alternativa **CORRETA**.

- a) Lá menor.
- b) Si maior.
- c) Sol menor.
- d) Sol maior.
- ☒ e) Si menor.

LÁ#m

Mi#m

LÁ#m

Si#m

Questão 65

De acordo com Paulo Silva, ocorre a 5ª seguida sempre que esse intervalo for dado pela mesma parte em acordes consecutivos. Observe o trecho musical a seguir:



De acordo com as regras de 5ª seguida do autor, pode-se afirmar que no trecho musical em tela.

Assinale a alternativa **CORRETA**:

- a) Há uma 5ª seguida permitida, pois o segundo intervalo de 5ª é diminuto.
- b) Há uma 5ª seguida proibida, já que não se pode fazer este movimento na harmonia escolar.
- ☒ c) Há uma 5ª seguida permitida, pois o movimento do baixo foi de semitom.
- d) Há uma 5ª seguida proibida, devido à presença de um trítone.
- e) Não há um movimento de 5ª seguida.

TRANSCRIÇÃO

Questão 66

Observe o trecho a seguir e analise as afirmativas que o sucedem:

Arr. QUEGIO SEBASTIÃO
WWW.SAXOFON.COM

CANTALOUPE ISLAND
FOR JAZZ SAX QUARTET

EF dó m | Tró m Fr | C/ór

HERBIE HANCOCK

- ☒ I - Transcrevendo-se a parte de Saxofone Alto 2 para Trompa em Fá, a armadura de clave terá dois sustenidos a menos.
- ☒ II - Transcrevendo-se a parte de Saxofone Tenor para Trombone tenor, a armadura de clave terá dois sustenidos a menos.
- ☒ III - Transcrevendo-se a parte de Saxofone Barítono para Eufônio Bb, a primeira nota da parte de Eufônio será Lá.

Assinale a alternativa que apresenta a sequência **CORRETA**:

- a) Todas as afirmativas estão corretas.

- b) Apenas a afirmativa II está correta.
- c) Apenas a afirmativa III está correta.
- d) Apenas as afirmativas I e III estão corretas.
- e) Apenas as afirmativas I e II estão corretas.

Questão 67

Qual é a extensão escrita (anotada) da viola?

Assinale a alternativa que responde **CORRETAMENTE** a pergunta acima, com base nos estudos de Ian Quest:

- a) Dó1 ao mi 4.
- b) Fá 2 ao mi 5.
- c) Dó 2 ao mi 4.
- d) Mi 2 ao fá 5.
- ~~e) Dó 2 ao mi 5.~~

Questão 68

De acordo com Osvaldo Lacerda, há instrumentos que são transpositores, isto é, a nota que se acha no pentagrama (nota escrita) não é a mesma que efetivamente soa (nota real, ou "de efeito"). Do exposto, analise as afirmativas a seguir:

- I – A partitura para Trompa em Fá tem a nota escrita uma 5ª justa abaixo da nota real.
- ~~II – A partitura para Saxofone Barítono em Mib tem a nota escrita uma 8ª mais uma 6ª maior acima da nota real.~~
- ~~III – A partitura para Clarinete Baixo Sib tem a nota escrita uma 8ª justa acima da nota real.~~

Assinale a alternativa **CORRETA**:

- a) Apenas a afirmativa I está correta.
- ~~b) Apenas a afirmativa II está correta.~~
- c) Apenas a afirmativa III está correta.
- d) Apenas as afirmativas I e III estão corretas.
- e) Apenas as afirmativas II e III estão corretas.

Questão 69

Instrumentos transpositores são aqueles cujas notas escritas não soam na mesma altura em que são tocadas, ou seja, o som emitido é diferente da nota escrita na partitura.

Observe a figura em destaque com a nota escrita e a nota que representa o som real de um determinado instrumento musical.

Do exposto acima, assinale a alternativa **CORRETA** que apresenta o instrumento correspondente à nota escrita (notação) e ao som emitido (som real) em destaque acima:

- a) Clarinete em lá.
- b) Trompa em fá.
- c) Sax alto mi bemol.
- d) Fagote.
- ~~e) Requinta em mi bemol.~~

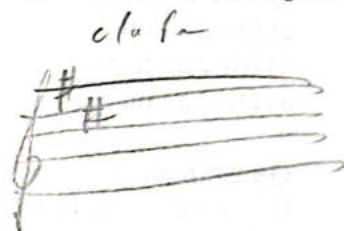
Questão 70

Durante um concerto didático da Banda de Música no teatro municipal de determinada cidade, um célebre compositor que estava na assistência perguntou ao Regente se seria possível que a Banda tocasse um arranjo de sua autoria, cujas partituras estavam disponíveis naquele momento. O Regente aceitou o desafio e distribuiu as partituras aos músicos. Entretanto, o naipe de Clarinetes surpreendeu-se ao perceber que a partitura estava escrita para Clarinete em Ré.

Para que as notas executadas no Clarinete em Sib soassem exatamente como desejava o autor ao compor a obra, o naipe de clarinetes deverá:

Assinale a alternativa **CORRETA**:

- a) Transpor uma segunda maior abaixo da nota escrita para Clarinete em Ré.
- b) Transpor uma terça maior abaixo da nota escrita para Clarinete em Ré.
- ~~c) Transpor uma terça maior acima da nota escrita para Clarinete em Ré.~~
- d) Transpor uma terça menor acima da nota escrita para Clarinete em Ré.
- e) Transpor uma quarta justa acima da nota escrita para Clarinete em Ré.



FIM DE PROVA!

